

PATERNA SOCARRATS CLASSICS I MODERNS



PATERNA SOCARRATS CLASSICS I MODERNS



INTRODUCCIO

Es tradició en la nostra vila que cada Clavaria deixe un recòrd impres, com aportació a la seua grandea historica i per a coneiximent de les noves generacions.

Es un fet gojós el renom de la ceramica de Paterna en tot lo mon, tant l'obra aspra, com els cycles de la verda morada, la blava o la de reflexos metalics, pero sempre com a referencia al seu passat (vore «Breus apunts sobre la ceramica de Paterna durant la baixa edat mija», treball i cites de Marivi Ferrandis, en el llibre de festes). Creem de justícia oferir la reproduccio d'alguns dibuixos dels nostres artesans actuals, tan plens d'ingeni creatiu com els millors d'abans.

Hem volgut enriquir esta coleccio de SOCARRATS incorporant-ne d'inèdits, per nous o per ser propietat de particulars que no figuraven en els molts llibres editats sobre la nostra ceramica; el mal estat de conservacio d'alguns eixemplars tan vells com bells (unes quaranta peces) no nos ha permes incloure'ls com desijavem; encara aixina creem que s'ha conseguit l'objectiu marcat, gracies a la generositat d'artistes i veïns de Paterna.

El present llibre s'obsequia junt al de les festes dedicades al Santissim Crist de la Fe i Sant Vicent Ferrer, sense cost afegit ni possibilitat de venda.

Esperem la bona acollida d'esta publicacio que deu ser motiu d'orgull i d'afirmacio en la nostra inqüestionable identitat cultural, tan valenciana de sigles com oberta al mon sancer.

La Junta de Clavaris 1996

INTRODUCCIÓN

Es tradición en nuestra villa que cada Clavaria deje un recuerdo impreso, como aportación a su grandeza histórica y para conocimiento de las nuevas generaciones.

Es un hecho gozoso la fama de la cerámica de Paterna en todo el mundo, tanto la «obra aspra» como los ciclos de la Verde-Morada, la «Blava» o la de Reflejos Metálicos, pero siempre como referencia a su pasado (ver «Breus apunts sobre la ceramica de Paterna durant la baixa edat mija», trabajo y citas de Marivi Ferrandis, en el libro de fiestas). Creemos de justicia ofrecer la reproducción de algunos dibujos de nuestros artesanos actuales, tan llenos de ingenio creativo como los mejores de entonces.

Hemos querido enriquecer esta colección de «SOCARRATS» incorporando algunos inéditos, por nuevos o por ser propiedad de particulares que no figuraban en muchos libros editados sobre nuestra cerámica; el mal estado de conservación de algunos ejemplares tan viejos como bellos (unas cuarenta piezas) no nos ha permitido incluirlos como deseábamos; aún así creemos que se ha conseguido el objetivo marcado, gracias a la generosidad de artistas y vecinos de Paterna.

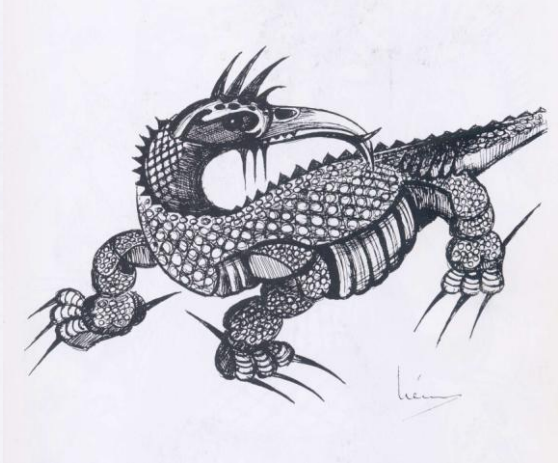
El presente libro se obsequia junto al de las fiestas dedicadas al Santísimo Cristo de la Fe y San Vicente Ferrer, sin costo añadido ni posibilidad de venta.

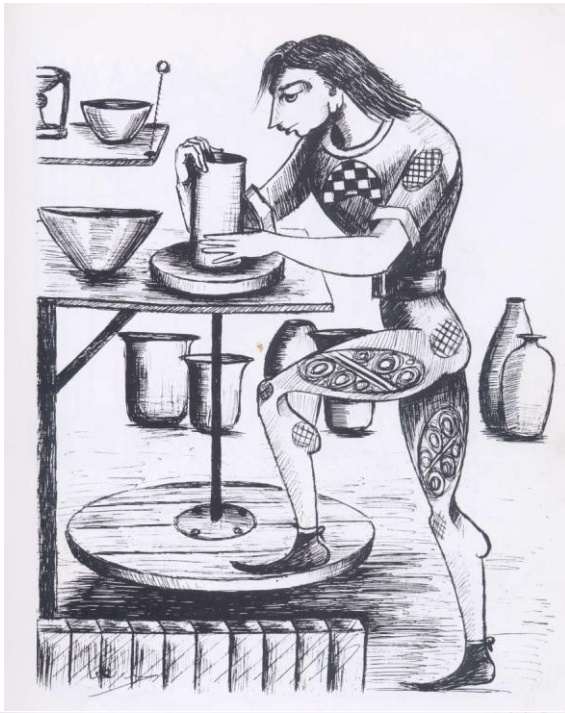
Esperamos la buena acogida de esta publicación que debe ser motivo de orgullo y de afirmación en nuestra incuestionable identidad cultural, tan valenciana de siglos como abierta al mundo entero.

La Junta de Clavarios 1996

SOCARRATS DE ACTUALIDAD
SIGLO XX
(dibujos)







**SOCARRATS
SIGLO XV
(dibujos)**



Socarrat de Paterna, perteneciente a los promedios del siglo XV. Tablero de 46 x 37 cm., decorado con la figura de una mujer elegante con traje de telas vaporosas y falda corta.



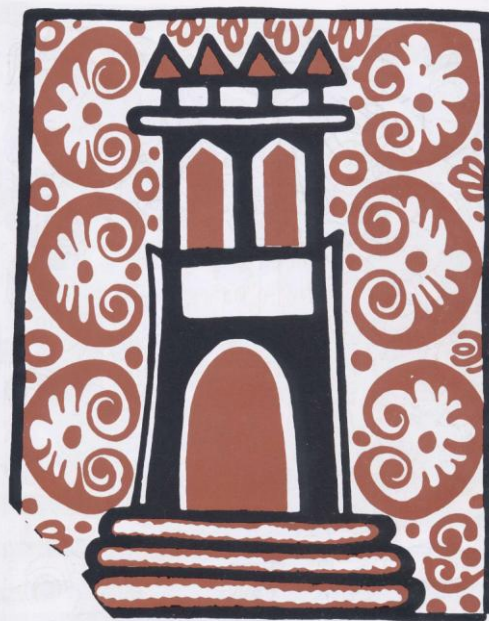
Socarrat de Paterna, de la segunda mitad del siglo XV. Tablero de 37 x 39 cm., decorado con una japuta interpretada con negro y almazarrón.



Socarrat de Paterna, perteneciente a los promedios del siglo XV. Tablero de 44 x 36 cm., decorado con el escudo de la familia Monsoriu.



Socarrat de Paterna, perteneciente a los promedios del siglo XV. Tablero de 41 x 33 cm., decorado con el escudo de la familia Centelles.



Socarrat de Paterna, perteneciente al primer tercio del siglo XV. Tablero de 43 x 35 cm., decorado con una torre.



Socarrat de Paterna, perteneciente a la segunda mitad del siglo XV. Tablero de 41 x 34 cm., decorado con una escena que hace referencia al tráfico de esclavos.



Socarrat de Paterna, perteneciente al último tercio del siglo XV. Tablero de 36 x 41 cm., en su lado menor, decorado con un ciervo y fondo de espirales.



Socarrat de Paterna, perteneciente a los promedios del siglo XV. Tablero de 35 x 40 cm., decorado con un ciervo que en la cuerna están bien determinados, el candil de ojo, el candil de hierro, el candil medio y los pequeños de la parte superior o paleta.



Socarrat de Paterna, perteneciente al primer tercio del siglo XV. Tablero de 37 x 45 cm., decorado con catorce palmetas de nueve pétalos dobles, que con el cruce de sus pedúnculos forman varios trapecios.



Socarrat de Paterna, de la segunda mitad del siglo XV. Tablero de 34 x 43 cm., decorado con un ciervo y fondo de palmetas coptas.



Socarrat de Paterna, de la segunda mitad del siglo XV. Tablero de 31 x 38,5 cm., decorado con un pez de contorno en negro y fondo de almazarrón, con adornos secundarios en negro.



Socarrat de Paterna, de la segunda mitad del siglo XV. Tablero de 34 x 43 cm., decorado con un pez en negro y fondo de adornos en almazarrón.



Socarrat de Paterna, perteneciente a los promedios del siglo XV. Tablero de 37 x 45 cm., decorado con un conejo almazarrón y negro destacado de un fondo completamente blanco.



Socarrat de Paterna, perteneciente al último tercio del siglo XV. Tablero de 36 x 42 cm., decorado con la silueta de un león en blanco, ribeteada de almazarrón y destacada de un fondo negro, con lo que se separa de la técnica seguida en la mayoría de los socarrats.



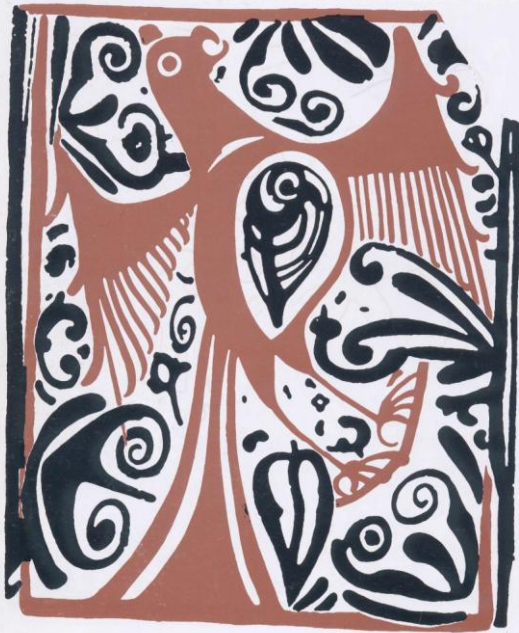
Socarrat de Paterna, perteneciente a los promedios del siglo XV. Tablero de 36 x 42 cm., decorado con adornos destacados de un fondo negro macizo, técnica seguida en el socarrat de la figura anterior.



Socarrat de Paterna, perteneciente a la segunda mitad del siglo XV. Tablero de 36 x 33 cm., decorado con un águila coronada, trazada con pincelada enérgica y expresiva.



Socarrat de Paterna, perteneciente a la segunda mitad del siglo XV. Tablero de 43 x 36 cm., decorado con la silueta de un águila coronada.



Socarrat de Paterna, del último tercio del siglo XV. Tablero de 44 x 36 cm., decorado con un águila en negro y adornos en almazarrón.



Socarrat de Paterna, perteneciente a la segunda mitad del siglo XV. Tablero de 47 x 39 cm., decorado con la silueta de un toro, trazada con extremada rapidez.



Socarrat de Paterna, perteneciente a fines del siglo XV. Tablero de 44 x 37 cm., decorado con la silueta de un toro de piel negra y discos blancos.



Socarrat de Paterna, perteneciente al último tercio del siglo XV. Tablero de 42 x 35 cm., decorado con la silueta de un novillo, destacado de un árbol con tres hojas.



Socarrat de Paterna, perteneciente a los promedios del siglo XV. Tablero de 33 x 43 cm., decorado con la silueta de un becerro en negro, destacado de un fondo de palmetas en almazarrón.



Socarrat de Paterna, perteneciente a los promedios del siglo XV. Tablero de 34 x 41 cm., decorado con una cervatilla, a juzgar por las ubres muy desarrolladas.



Socarrat de Paterna, perteneciente a los promedios del siglo XV. Tablero de 33 x 30 cm., decorado con la silueta de un águila coronada.



Socarrat de Paterna, perteneciente a los promedios del siglo XV. Tablero de 33 x 30 cm., decorado con la silueta de un águila coronada.



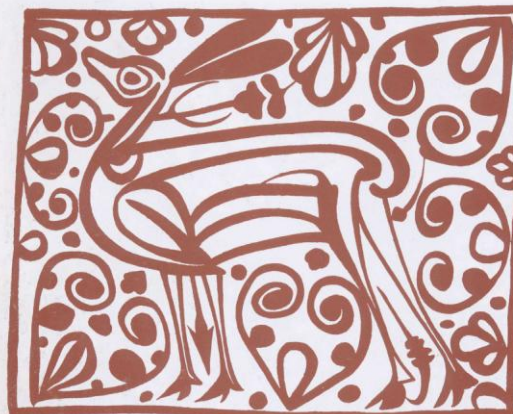
Socarrat de Paterna, de la segunda mitad del siglo XV. Tablero de 38 x 44 cm., decorado con la silueta de un ciervo viejo y sin cuernos, acosado por un perro.



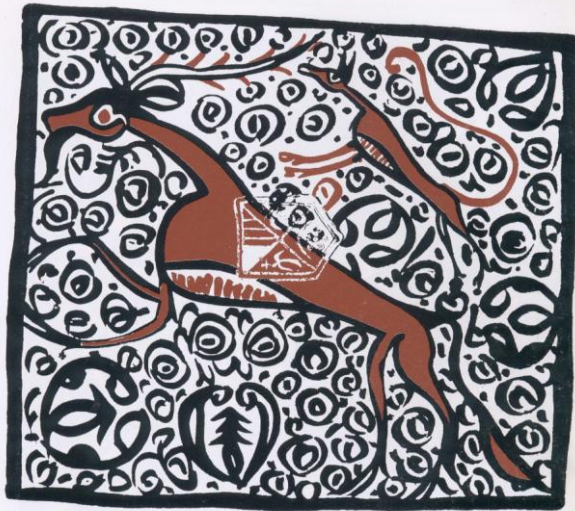
Socarrat de Paterna, perteneciente a los promedios del siglo XV. Tablero de 38 x 36 cm., decorado con la figura de un ángel.



Socarrat de Paterna, perteneciente a la segunda mitad del siglo XV. Tablero de 34 x 41 cm., que ofrece la figura de un ciervo herido por descomunal flecha.



Socarrat de Paterna, de los promedios del siglo XV. Tablero de 32 x 43 cm., decorado con un ciervo muy simple de trazo, herido en el cuello por una saeta y por otra que le sale por el cuello.



Socarrat de Paterna, perteneciente al último tercio del siglo XV. Tablero de 34 x 41 cm. de lado, que ofrece las siluetas de dos ciervos y fondo de hojas coptas y círculos concéntricos.



Socarrat de Paterna, de la segunda mitad del siglo XV. Tablero de 34 x 43 cm., decorado con un pez en negro y fondo de adornos en almazarrón.



Socarrat de Paterna, perteneciente a los promedios del siglo XV. Tablero de 37 x 45 cm., decorado con dos rectángulos concéntricos; el interior aloja una flor de cuatro pétalos, y distribuidas en el hueco comprendido entre los dos rectángulos, ocho palmetas agujereadas de tallo común.



Socarrat de Paterna, perteneciente a los promedios del siglo XV. Tablero de 33 x 42 cm., decorado con la silueta de un conejo en negro destacado de un fondo de palmetas coptas en almazarrón.



Socarrat de Paterna, de los promedios del siglo XV. Tablero de 35 x 42 cm., decorado con un rectángulo dividido por sus diagonales para alojar en cada triángulo una gran palmeta copta en almazarrón.



Socarrat de Paterna, perteneciente al promedio del siglo XV. Tablero de 30 x 43 cm., decorado con un conjunto de hojas, brotes y tallos, distrayendo su rítmico conjunto los numerosos desonchados que presenta.



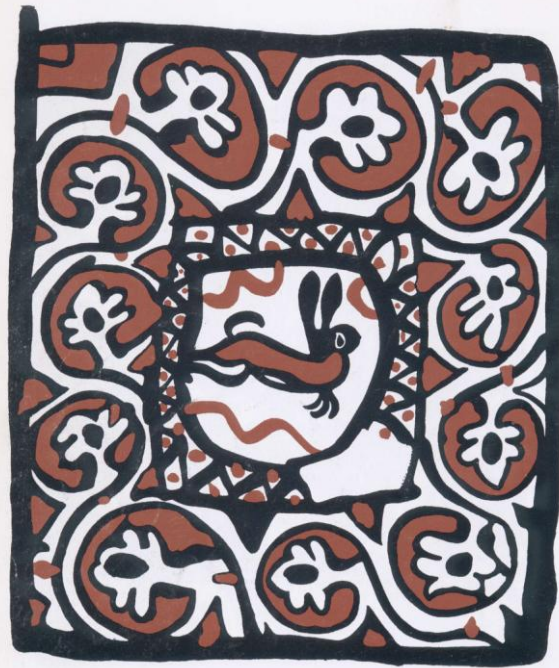
Socarrat de Paterna, perteneciente a los promedios del siglo XV. Tablero decorado con dos rectángulos concéntricos; el interior aloja un pez, y distribuidas en el hueco comprendido entre los dos rectángulos, ocho palmetas exageradamente estilizadas.



Socarrat de Paterna, perteneciente a los promedios del siglo XV. Tablero de 37 x 45 cm., decorado con dos rectángulos concéntricos; el interior aloja una flor de diez pétalos, y distribuidas en el hueco comprendido entre los dos rectángulos, catorce palmetas muy estilizadas.



Socarrat de Paterna, perteneciente a los promedios del siglo XV. Tablero de 37 x 45 cm., decorado con dos rectángulos concéntricos; el interior aloja una flor de cuatro pétalos, y distribuidas en el hueco comprendido entre los dos rectángulos, ocho palmetas de tallo común envolvente.



Socarrat de Paterna, perteneciente a los promedios del siglo XV. Tablero de 37 x 45 cm., decorado con dos rectángulos concéntricos; el interior aloja un conejo, y distribuidas en el hueco comprendido entre los dos rectángulos, once palmetas agujereadas de tallo común envolvente.



Socarrat de Paterna, perteneciente a los promedios del siglo XV. Tablero de 37 x 45 centímetros decorado con dos rectángulos concéntricos; el interior aloja una flor de cuatro pétalos, y distribuidas en el hueco comprendido entre los dos rectángulos once palmetas de tallo común envolvente.



Socarrat de Paterna, perteneciente a los promedios del siglo XV. Tablero de 43 x 35 cm., decorado con la figura de un ángel y un asta independiente a su derecha.



Socarrat de Paterna, perteneciente a los promedios del siglo XV. Tablero de 41 x 35 cm., que presenta la silueta de una mujer tocada con un sombrero, manga perdida y rut o rizado en la falda.



Socarrat de Paterna, perteneciente a los promedios del siglo XV. Tablero de 42 x 33 cm., decorado con la figura de una mujer ricamente vestida con traje de mangas largas, falda con cola y llevando en la mano derecha una ramita.



Socarrat de Paterna, perteneciente a los promedios del siglo XV. Tablero de 36 x 43 cm., decorado con la figura de una mujer con traje de mangas largas y cola incipiente.



Socarrat de Paterna, perteneciente a los promedios del siglo XV. Tablero de 42 x 32 cm., decorado con las siluetas de unos donceles, que después de un combate, el vencedor ofrece la copa al vencido.



Socarrat de Paterna, perteneciente a los promedios del siglo XV. Tablero de 37 x 35 cm., decorado con el escudo de los Luna, flanqueado por dos mozalbetes que aproximan una mano a la piña que surmonta el escudo.



Socarrat de Paterna, perteneciente a los promedios del siglo XV. Tablero de 37 x 35 cm., decorado con el escudo de los Luna, flanqueado por dos mozalbetes que aproximan una mano a la piña que surmonta el escudo.



Socarrat de Paterna, de los promedios del siglo XV. Tablero de 37 x 35 cm., decorado con las siluetas de unos donceles que libran *combate singular a pie*.



Socarrat de Paterna, del último tercio del siglo XV. Tablero de 36 x 32 cm., que presenta la figura mitológica popular del *Buñoni*.



Socarrat de Paterna, perteneciente a los promedios del siglo XV. Tablero de 41 x 35 cm., decorado con la silueta de un animal extraño.



Socarrat de Paterna, de la segunda mitad del siglo XV. Tablero de 42 x 35 cm., decorado con un jabalí y un árbol en negro y fondo de adornos en almazarrón.



Socarrat de Paterna, perteneciente a la segunda mitad del siglo XV. Tablero de 45 x 36 cm., decorado con una escena que hace referencia al tráfico de esclavos.



Socarrat de Paterna, perteneciente a la segunda mitad del siglo XV. Tablero de 43 x 36 cm., decorado con una embarcación con la vela de fajas aragonesas.



Socarrat de Paterna, perteneciente a los promedios del siglo XV. Tablero de 37 x 35 cm., decorado con un escudo flanqueado por una señora y un caballero y coronado por una flor de lis.



Socarrat de Paterna, perteneciente a los promedios del siglo XV. Tablero de 43 x 34 cm., decorado con las siluetas de unos donzeles lizando con armas desiguales.



Socarrat de Paterna, correspondiente al último tercio del siglo XV. Tablero de 44 x 34 cm., decorado con la agrupación de tres peces completos con las escamas en contorno de losange.



Socarrat de Paterna, perteneciente a la primera mitad del siglo XV. Tablero de 43 x 34 cm., decorado con la silueta de un extraño animal mitológico.



Socarrat de Paterna, perteneciente al primer tercio del siglo XV. Tablero de 40 x 36 cm., decorado con la silueta detallada de un arrogante grifo.



Socarrat de Paterna, perteneciente a los promedios del siglo XV. Tablero de 42 x 38 cm., decorado con la silueta de un animal extraño.



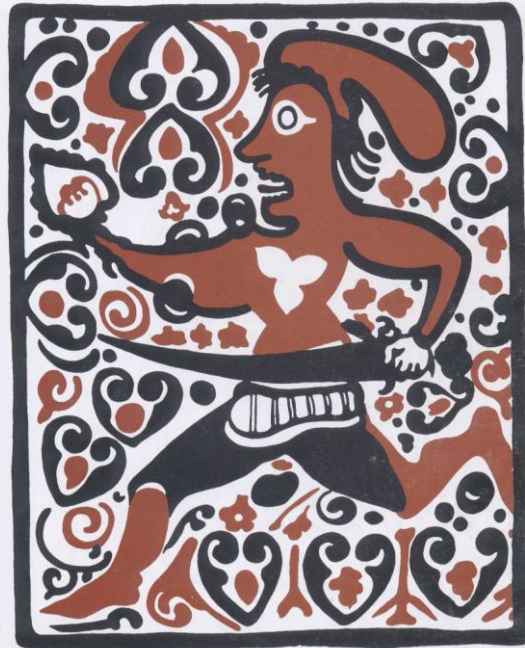
Socarrat de Paterna, perteneciente a la segunda mitad del siglo XV. Tablero de 43 x 36 cm., decorado con la figura legendaria de Melusilla.



Socarrat de Paterna, de la segunda mitad del siglo XV. Tablero de 43 x 36 cm., decorado con la figura de una diabólica sirena.



Socarrat de Paterna, perteneciente al último tercio del siglo XV. Tablero de 46 x 29 cm., decorado con la figura de un joven valeroso que ha vencido y aprisionado a un monstruo legendario.



Socarrat de Paterna, perteneciente a la segunda mitad del siglo XV. Tablero de 46 x 37 cm., decorado con la silueta de un almogávar.



Socarrat de Paterna, perteneciente a la primera mitad del siglo XV. Tablero de 37,5 x 43 centímetros, decorado con la mano de Fátima y las llaves del Paraíso de Mahoma.



Socarrat de Paterna, perteneciente al primer tercio del siglo XV. Tablero de 36 x 32 cm., decorado con el busto de un Rey, quizá don Martín el Humano.



Socarrat de Paterna, de la segunda mitad del siglo XV. Tablero de 39 x 34 cm., decorado con un gato y adornos en negro.



Socarrat de Paterna, perteneciente al primer tercio del siglo XV. Tablero de 31 cm., decorado con la silueta de un novillo atacado por un perro.



Socarrat de Paterna, perteneciente al último tercio del siglo XV. Tablero de 36 x 43 cm., decorado con la silueta de un toro macizado de negro, y en dirección hacia la derecha.



Socarrat de Paterna, perteneciente al último tercio del siglo XV. Tablero de 43 x 36 cm., decorado con una triple circunferencia, de la que salen multitud de rayos, alojando un ave acuática.



Socarrat de Paterna, del último tercio del siglo XV. Tablero de 35 x 33 cm., decorado con un gallo y adornos macizados de almazarrón y contorneados de negro.



Socarrat de Paterna, perteneciente al primer tercio del siglo XV. Tablero de 31 x 35 cm., decorado con la silueta muy detallada de un león rampante.



Socarrat de Paterna, perteneciente a la primera mitad del siglo XV. Tablero de 35 x 38 cm., decorado con un león en negro sobre fondo de palmetas coptas.



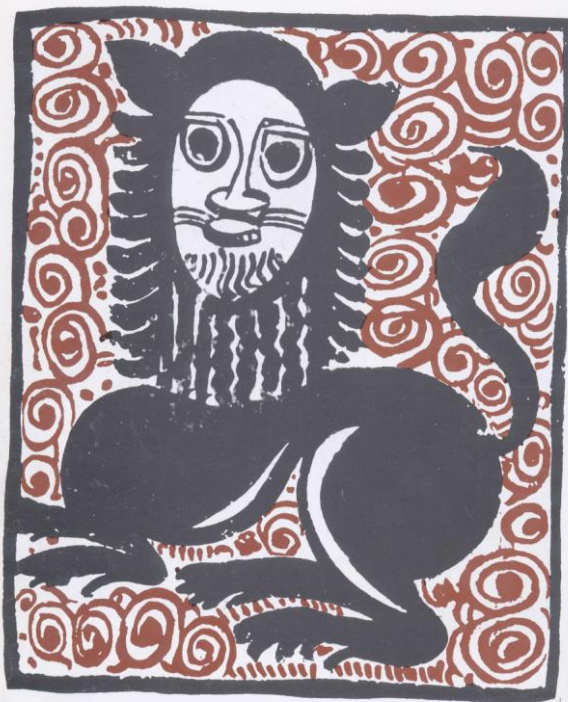
Socarrat de Paterna, perteneciente a los promedios del siglo XV. Tablero de 45 x 35 cm., decorado con la silueta de un águila de arrogante aspecto.



Socarrat de Paterna, perteneciente a la segunda mitad del siglo XV. Tablero de 33 x 34 cm., que presenta la figura de un león trazado con pincelada enérgica y expresiva.



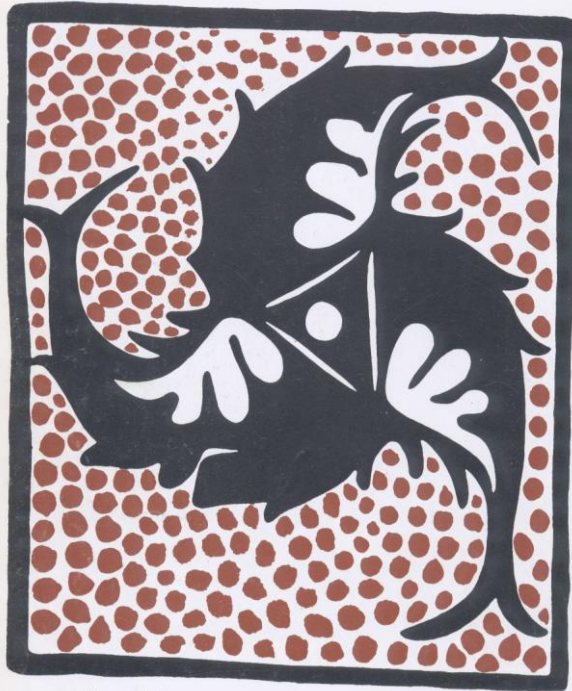
Socarrat de Paterna, del último tercio del siglo XV. Tablero de 33 x 37 cm., decorado con un conejo y adornos macizados de almazarrón y contorneados de negro.



Socarrat de Paterna, perteneciente a los promedios del siglo XV. Tablero de 35 x 40 cm., decorado con la figura de un gato en reposo.



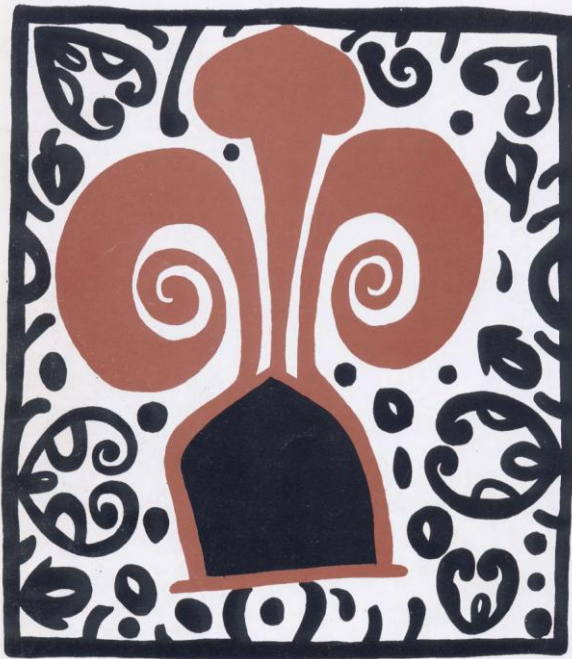
Socarrat de Paterna, perteneciente a la segunda mitad del siglo XV. Tablero de 42 x 37 cm., decorado con un gato y adornos de los que se utilizaron los colores negro y almazarrón.



Socarrat de Paterna, perteneciente a los últimos años del siglo XV. Tablero de 43 x 36 cm., decorado con la silueta de tres peces con un ojo común.



«Socarrat de Paterna», perteneciente a los promedios del siglo XV. Tablero de 35 x 40 cm., decorado con un macho cabrío de larga chotera y poblado cuello y pecho, quieto en su actitud.



Socarrat de Paterna, perteneciente a los promedios del siglo XV. Tablero de 34 x 40 cm., decorado con el escudo de la familia Monsoriu.



Socarrat de Paterna, decorado con una carabela, conservado en el Museo Arqueológico Nacional. Tablero de 41 x 33 cm.



Socarrat de Paterna, perteneciente a los promedios del siglo XV. Tablero de 35 x 41 cm., que presenta la silueta de una mujer vistiendo traje modesto de mangas huecas en los hombros y falda larga listada, pero sin cola.



Socarrat de Paterna, perteneciente a los promedios del siglo XV. Tablero de 35 x 41 cm., que presenta la silueta de un ángel con dos astas en las manos.



Socarrat de Paterna, perteneciente a la segunda mitad del siglo XV. Tablero de 42 x 35 cm., decorado con la silueta de un juglar que le hace tocar un pandero y bailar a un oso.



Socarrat de Paterna, perteneciente a los promedios del siglo XV. Tablero de 36 x 38 cm. decorado con la silueta de un jinete con escudo y lanza, que huye, al parecer, de ataques de unos seguidores.



Socarrat de Paterna, perteneciente a los promedios del siglo XV. Tablero de 43 x 38 cm., decorado con el escudo de los Luna, flanqueado por dos mozalbetes que aproximan la mano a la piña que surmonta el escudo.



Socarrat de Paterna, perteneciente a los promedios del siglo XV. Tablero de 40 x 35 cm., decorado con un busto masculino que lleva a la cabeza un sombrero, invención española, según César Cantú.



Socarrat de Paterna, perteneciente a los promedios del siglo XV. Tablero de 33 x 40 cm., decorado con la silueta de una blanca en negro, destacada de un fondo de palmetas en almazarrón.



Socarrat de Paterna, perteneciente al último tercio del siglo XV. Tablero de 36 x 44 cm., decorado con la silueta en almazarrón de un novillo desdichadamente trazada.



Socarrat de Paterna, perteneciente a la primera mitad del siglo XV. Tablero de 44 x 34'5 cm., decorado con la figura sedente del rey don Martín el Humano.



Socarrat de Paterna, perteneciente a la primera mitad del siglo XV. Tablero de 43 x 35 cm., decorado con el escudo de Aragón y de Casa Luna.

**SOCARRATS ORIGINALS
DE LOS SIGLOS XIII, XIV, XV y XVI
(fotografías)**

