



## Iglesia de San Juan del Hospital

Valencia 1238

### **IGLESIA DE SAN JUAN DEL HOSPITAL**

C/ Trinquete de Caballeros, 5 - 46003 VALENCIA

Tno: 96 392 29 65 - Fax: 96 391 55 80

e-mail: [iglesia@sanjuandelhospital.es](mailto:iglesia@sanjuandelhospital.es)

<http://www.sanjuandelhospital.es>

### **HORARIO:**

Mañanas: Lunes a Viernes, de 7 a 8 y de 9,30 a 13,30 h.

Sábados de 9,30 a 13,30 h.

Domingos y no laborables de 11 a 14 h.

Tardes: Siempre de 17 a 21 h.



---

## IGLESIA DE SAN JUAN DEL HOSPITAL DE VALENCIA

---

El Conjunto Histórico de San Juan del Hospital alberga en su interior la iglesia más antigua de Valencia. En la actualidad está atendida por la Prelatura del Opus Dei, que en 1966 se hizo cargo del templo. Se inició enseguida una amplia tarea para recuperar esta joya de la arquitectura trecentista y devolverla al culto, contando con el apoyo y la cooperación de miles de valencianos.

El Conjunto fue fundado en el siglo XIII, (1238) por los caballeros de la soberana orden militar y hospitalaria de San Juan de Jerusalén, cuando el rey Don Jaime I el Conquistador toma Valencia y en gratitud por los servicios prestados les concede la zona junto a la puerta de La Xerea, situada frente a su campamento y a partir de entonces defendida por ellos.

El siglo XIII está marcado por profundos cambios históricos, político-religiosos y artísticos. Siglo de transición entre el románico y el gótico, entre lo islámico y lo cristiano en Valencia, el templo de San Juan conserva, de todos estos estilos, vestigios y reminiscencias. La construcción de los antiguos monumentos, con las dificultades técnicas que conllevaban, no se realizaba en un período de tiempo homogéneo. A veces, entre el comienzo y la finalización de una obra pasaban décadas y hasta siglos. En San Juan del Hospital se pueden adivinar las sucesivas etapas de edificación, ampliación, reforma y restauración que ha sufrido.

Podemos apreciar el románico en sus puertas laterales, formadas por un arco de medio punto (semicircular), con tímpano al mismo nivel de la fachada delimitado por lisas dovelas y bordón; la puerta norte, recayente al patio de entrada, tiene en el alfiz, el primitivo escudo de la orden de San Juan de Jerusalén, que sería años después transformado por el que puede verse estilizado en el óculo superior. El escudo, con la cruz llana de madera, permitió que los investigadores fecharan la construcción de este templo como más antiguo que la "Puerta del Palau" (románica), de la catedral de Valencia.

Son propios del románico, así mismo, los robustos contrafuertes que sujetan los muros y absorben la carga de la bóveda, los escasos vanos y aberturas en las paredes, limitados a estrechas saeteras, y la poca altura que se percibe en lo que debió ser la primitiva construcción, determinada en el exterior por un andén o tira de canecillos en el muro izquierdo de la puerta norte y por la altura donde terminan las bandas rojas y blancas del ábside, en el interior del templo (que se confunden desde lejos con plementería de ladrillo).

La primera capilla del lado norte soporta las magníficas pinturas murales de tradición románica realizadas en el último tercio del S. XIII, únicas en la Comunidad Valenciana y de iconografía muy singular.

Posee influencias árabes en la planta rectangular uninave con cabecera poligonal propia del mudéjar; en la plementería de ladrillos alineados y falcados sólidamente en la bóveda, como era costumbre de la mano de obra almohade y mozárabe, que usaron para cubrir el presbiterio, destacando las altas columnas de mármol rosa del arco toral con capitel califal del siglo X. Durante las excavaciones del año 1997 se llegó a los niveles islámicos, saliendo el pavimento y un plato de fuente estrellado en lo que fue el patio del palacio de Azach Abunbedel, primer emir del rey Zayan, tal y como figura en el Llibre del Repartiment.

El gótico de transición se nos muestra en la bóveda de cañón apuntado o de arista de toda la nave, con tramos delimitados por arcos fajones apoyados sobre altas y sobrias ménsulas; en los rasgados y alabastrinos ventanales del ábside, el central con ajimez que lo divide en dos y en los anchos arcos ojivales de las tres capillas laterales del sur y en la primera del lado norte.

En el patio interior, (en recuperación), se encuentra una pequeña capilla llamada popularmente del Rey Don Jaime, porque, según asegura el historiador Esclápez, en ella oía misa el rey conquistador. Instituida en los primeros tiempos de la conquista por Arnau de Romaní bajo la advocación de Sta. M<sup>a</sup> Magdalena, es una capilla hospitalario-funeraria, elemento inseparable de la arquitectura hospitalaria medieval, cuya traza es similar a la de la iglesia primitiva y del más depurado estilo cisterciense. Constituye probablemente la primera manifestación del arte ojival en transición de Valencia, formada por un tramo de planta cuadrada abierto por tres lados con bóveda de crucería, anexo a la cabecera ochavada de cascarón de medio punto con plementería de ladrillos dispuestos a soga y estrecha y románica ventanilla en el centro.

Muy interesante por su perfección geométrica es el óculo sobre las puertas románicas y que se halla descentrado del eje general. Solucionado con trazado equilátero curvilíneo, es una simbólica representación de la cruz de ocho puntas (por las bienaventuranzas), concedida a la Orden de San Juan de Jerusalén por el Papa Alejandro IV en su pontificado (1255 a 1261).

Podríamos concretar el estilo de la iglesia, por su sobriedad, en gótico-cisterciense muy propio del ascetismo de la orden hospitalaria en sus comienzos. Son sus características la ausencia de ornamentación superflua; los capiteles de las columnas, lisos troncos de pirámide invertidos; las molduras tóricas o de bordón y la altura de las ménsulas de la nave.

El gótico en todo su esplendor lo hallamos en las dos capillas laterales del presbiterio y en las del fondo de la iglesia, antiguo atrio, actual capilla de la Virgen de los



Estudiantes, unido al cuerpo general de la iglesia por un arco conopial de interesantes capiteles policromados y elementos reutilizados.

La capilla al sur del presbiterio o primitiva capilla de Santa Bárbara posee un ventanal tripartito con derrama superior; haces de columnitas muy esbeltas adosadas a los pilares y rematadas por capiteles labrados con las águilas de la Baja Austria, que sostienen los nervios de las bóvedas de crucería. En la clave el escudo de la familia Hohenstaufen: águila negra sobre fondo de oro.

La capilla lateral del norte del presbiterio, se une a este por un elevado arco trilobulado. En ella se resolvió la bóveda con un interesante nudo de nervios de inspiración germana. En lo alto de su muro oeste se halla el acceso a la Cámara Oculta o Reconditorio, interesante recinto ojival dedicado a calabozo, escondite o archivo.

Fue a finales del siglo XVII, el siglo del Barroco, con su recargada ornamentación y concepción del movimiento de las formas, cuando se recubrieron los sillares y la desnudez de los paños de la bóveda con escayolas e implantaciones de arcos de medio punto, lunetos y profusión de relieves, esgrafiados y policromías. Se rompieron las cornisas y se horadaron las paredes para sujetar las impostas de una falsa bóveda de cañón y las pilastras. Recubrimiento que permaneció hasta la restauración de 1967.

Recuerdo de aquella época se conserva la Real capilla de Santa Bárbara, actualmente dedicada a la reserva del Santísimo; construida en 1686 es obra del arquitecto Juan Pérez Castiel, famoso en Valencia por las reformas interiores de varias iglesias, entre ellas, la Capilla Mayor de la Catedral y la parroquial de San Esteban, en la que aplica la técnica ornamental de esgrafiados que puede apreciarse, aun en su aspecto original, en ésta capilla de San Juan del Hospital. Está situada al sur del templo, antes de ascender los escalones del presbiterio, separada por una antigua verja de hierro restaurada en 1969 en los Talleres del Parque de Artillería de Valencia.

La Emperatriz de Nicea, Doña Constanza Hohenstaufen, después de diversos avatares, finalizó su vida en Valencia en 1307. Pidió en testamento ser enterrada en ésta iglesia, en la primera capilla construida por ella en honor de Santa Bárbara, a quien tenía gran devoción y profunda gratitud desde su milagrosa curación de la lepra. Sus restos fueron trasladados en 1689 a la capilla barroca por Real Orden de Carlos II.

En el siglo XIX desaparecieron las órdenes militares en España por Decreto Real. El templo sufrió diversos destinos, decadencia y abandono, hasta pasar a depender del Arzobispado. En 1905 la parroquia que albergaba fue trasladada al ensanche de la ciudad en la iglesia de nueva construcción de San Juan Bautista y San Vicente Ferrer. Saqueada en 1936, el estado del edificio era tal que llegó a pensarse en derribarlo. El académico de la Historia, Don Elías Tormo, atendiendo a la petición del Barón de San

Petrillo y otros valencianos ilustres lo impidió y en 1943 fue declarado Monumento Histórico-Artístico de carácter Nacional. Pero el olvido siguió a este logro y durante unas décadas se utilizó para actos públicos profanos, e incluso para cine.

Encomendado por la Diócesis de Valencia al Opus Dei en 1967, se restableció el culto con la consiguiente restauración artístico-arquitectónica. A lo largo de varios años se ha trabajado intensamente, y no sin dificultades, para devolver su primitivo aspecto al Conjunto de San Juan del Hospital.

En 1996 fue aprobado por la Comisión Europea de Cultura un proyecto de recuperación arqueológico e histórico, elaborado por la Comisión histórico-artística de la iglesia, participando como socios la Generalidad de Valencia, la Soberana Orden de Malta, la República de Malta y la Universidad de Valencia. Para ello se configuró la totalidad del Recinto, en febrero de 1997, como Museo "Conjunto Hospitalario de San Juan del Hospital de Valencia". En 1999, por concesión del Ministerio de Cultura, se realizó el Plan Director del Templo y Entorno del monumento.

Paralelamente a los trabajos de recuperación, el dinamismo pastoral de la iglesia, siguiendo el espíritu de San Josemaría Escrivá, fundador del Opus Dei, ha dado origen a iniciativas relacionadas con el culto: catequesis, voluntariado y artístico-culturales. En su mayoría, estas iniciativas están vinculadas a las antiguas y tradicionales cofradías de la iglesia de San Juan del Hospital, hoy recuperadas y revitalizadas.

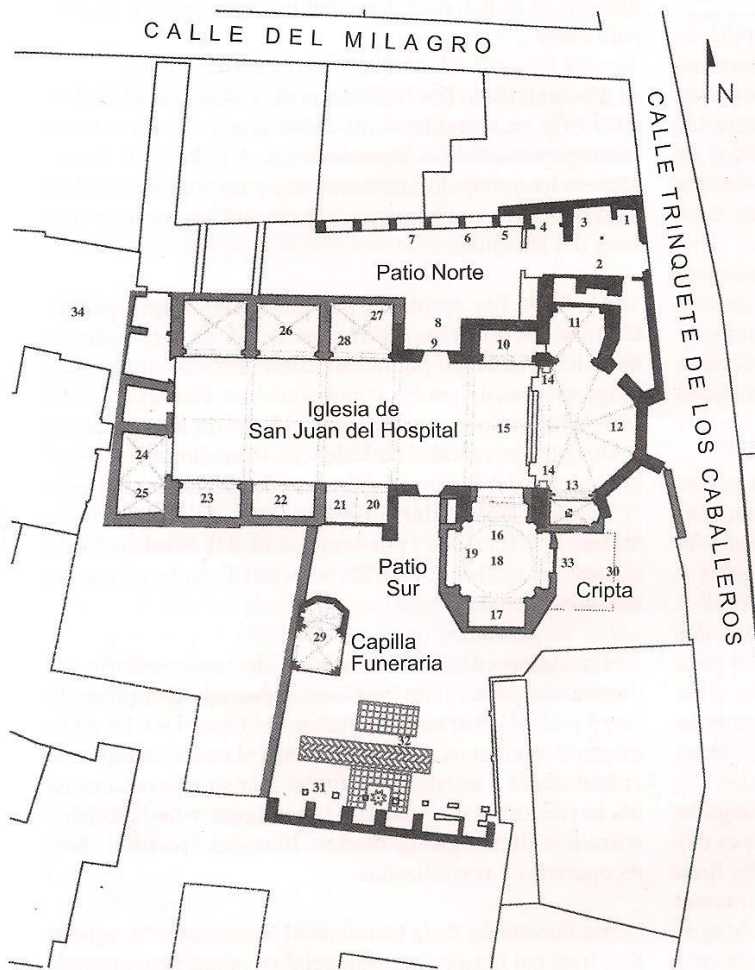
La Fundación de la Comunidad Valenciana "Conjunto San Juan del Hospital de Valencia" se ocupa de conseguir fondos para hacer posible todas estas iniciativas y hacer del Conjunto y la iglesia de San Juan del Hospital no sólo un monumento histórico, sino también una realidad viva de fe, belleza y solidaridad cristianas.

"Entre las actividades más nobles del ingenio humano se cuentan, con razón, las bellas artes, principalmente el arte religioso y su cumbre, que es el arte sacro. Estos, por su naturaleza, están relacionados con la infinita belleza de Dios, que intentan expresar de alguna manera por medio de obras humanas. Por esta razón, la santa madre Iglesia fue siempre amiga de las bellas artes, buscó constantemente su noble servicio y apoyó a los artistas, principalmente para que las cosas destinadas al culto sagrado fueran en verdad dignas, decorosas y bellas; signos y símbolos de las realidades celestiales." *Constitución "Sacrosantum Concilium", n.122, Cilio. Vaticano II*

Comisión Histórico-artística  
Iglesia de San Juan del Hospital de Valencia  
(Edición 2012)



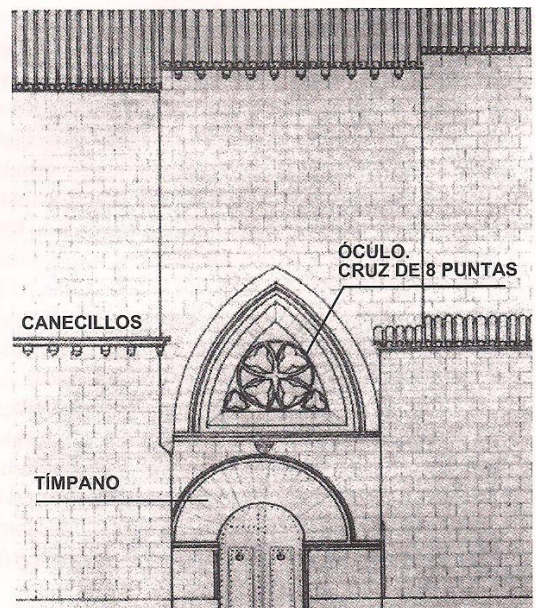
## RECORRIDO DEL MUSEO CONJUNTO H. DE SAN JUAN DEL HOSPITAL DE VALENCIA



1. Tránsito de entrada. S. XIII
2. Cruces rojas del S. XIII
3. Capilla del Tránsito primitivo. S. XIII
4. Escultura en piedra de Ntra. Sra. del Milagro del S. XX
5. Capilla original del S. XIII
6. Losa funeraria.
7. Arcos de la zona del Hospital. S. XIII
8. Puerta románica de la primitiva iglesia del S. XIII
9. Escudo de la orden de San Juan de Jerusalén. S. XIII
10. Capilla con Pinturas murales. Último tercio S. XIII
11. Acceso a la Cámara oculta o "reconditorio".
12. Presbiterio:
  - Bandas rojas y blancas de los sanjuanistas sobre los sillares de piedra.
  - Imagen de la Virgen del Milagro de Esteve Edó. S. XX
  - Sillería del S. XV.
  - Imagen de San Juan Bautista, titular de la iglesia; obra en bronce de Alfredo Biagini. S. XIX-XX
13. Capilla primitiva de Sta. Bárbara. S. XIV
  - Primer enterramiento de la Emperatriz Constanza de Grecia.
  - Clave con el águila imperial de los Hohenstaufen.
  - Capiteles con los aguilucho de la Baja Austria.
14. Columnas del arco toral: fustes romanos de mármol blanco y fustes de mármol rosa con capiteles califales del S. X
15. Losas sepulcrales del S. XVII-XVIII. Nave central.
16. Real Capilla de Sta. Barbara, obra barroca de Juan Pérez Castiel. Segundo mausoleo de la Emperatriz Constanza.
17. Retablo barroco.
18. Florón de clave con ángel, de Julio Capuz.. S. XVII
19. Esgrafiados barrocos.
20. Moldura que marca el límite de la iglesia primitiva.
21. Altares de piedra del S. XIII
22. Retablo de San Pedro. S. XIV-XV
23. Calvario: S. XII y XIV
24. Tramadas del antiguo atrio. S. XIII-XIV
25. Talla del S. XII de la Virgen de los Estudiantes.
26. Capilla de S. Josemaría Escrivá. Escultura en bronce. S. XX.
27. Retablo del pintor aragonés Jerónimo Cósida. S. XVI
28. Escudo en mármol de la familia Joan-Torres.
29. Capilla hospitalario-funeraria o del rey Don Jaime I. (S. XIII)
30. Cripta de Santa Bárbara
31. Arco-solios del antiguo cementerio de San Juan del Hospital. Zona arqueológica.
32. Restos del Patio islámico. Fuente estrellada. S. XII
33. Spina y gradas del Circo romano de Valencia. S. III
34. Sala de exposición de hallazgos arqueológicos.

### BIBLIOGRAFÍA:

- Boletín de la real Academia de Historia. T. 113
- Boix, Vicente: "Valencia histórica y topográfica" T. I
- Bravo Navarro, Martín: "San Juan del Hospital"
- Catalá, M. Angel: "San Juan del Hospital". Catálogo Monumental
- Corell, Luis: "Dos lápidas medievales en San Juan del Hospital"
- Dto. de Historia medieval de la Universidad de Valencia: "San Juan del Hospital, una joya ignorada"
- Diago: "Anales de Valencia", Lib. 7
- Esclapés de Guilló: "Resumen historial de la ciudad de Valencia"
- Escolano: "Décadas", T. I, Lib. 3º
- Llorca Díe, Fernando: S. Juan del Hospital. Fundación del s. XIII
- Llorente, Teodoro: "España, sus monumentos y Artes, Valencia"
- Martínez Aloy, José: "Geografía del Reino de Valencia"
- Orellana, M. Angel: "Valencia Antigua y Moderna"
- Ordeig Corsini: "Constanza Hohenstaufen. Emperatriz de Grecia".
- Sarthou Carreres, C. "Valencia artística y monumental"
- Teixidor, Fray José: "Antigüedades de Valencia", T. II
- Tormo, Elías: "Monumentos de la ciudad de Valencia en peligro de pérdida".
- Zurita: "Anales", T. I, fol. 197, 454.



PUERTA ROMÁNICA s.XIII